

# TŰZVÉDELMI JEGYZŐKÖNYV

Ellenőrzött helyszín: Budapest, XVI. ker, Futórozsa u. 108.

Ellenőrzést végző személy: Kovács András – tűzvédelmi előadó

Ellenőrzés időpontja: 2016. szeptember 23.

Ellenőrzés célja: Bejárás során a felmerülő hiányosságok rögzítése, intézkedés a nem-megfelelőségek megszüntetésére a tűzveszélyes és a jogszabályban meghatározott tiltó tevékenységek feltárása

## Az ellenőrzés megállapításai feltárt hiányosságok és kockázatok:

- **A villanyóra szekrényben tilos éghető anyagot tárolni. Volt olyan szekrény, mely zárva volt, így annak ellenőrzése meghiúsult.**

MSZ 1585:2001 4.5. pontja: „ Villamos kapcsoló- és vezérlőkészülékek elérési, menekülési útvonalán vagy közelében illetve azokon a helyeken ahonnan ezeket a villamos szerkezeteket kezelik tilos a hozzáférést gátló tárgyakat és/vagy éghető anyagokat elhelyezni.”



- **Az elektromos helyiségben és villanyóra szekrényben, továbbá a főkapcsolók elé éghető anyagot, valamint a megközelítést akadályozó tárgyat tárolni tilos és tűzveszélyes!**

MSZ 1585:2001 4.5. pontja: „ Villamos kapcsoló- és vezérlőkészülékek elérési, menekülési útvonalán vagy közelében illetve azokon a helyeken ahonnan ezeket a villamos szerkezeteket kezelik tilos a hozzáférést gátló tárgyakat és/vagy éghető anyagokat elhelyezni.”



- **Egyes helyeken a lámpákról hiányzott a búra, amely így tűz és balesetveszélyes.**

Az MSZ EN 60598-1:1999 szabvány 9.2 pontja: A villamos lámpát a mechanikai sérülés elleni védelem érdekében burával ellátva kell kiépíteni és üzemeltetni.



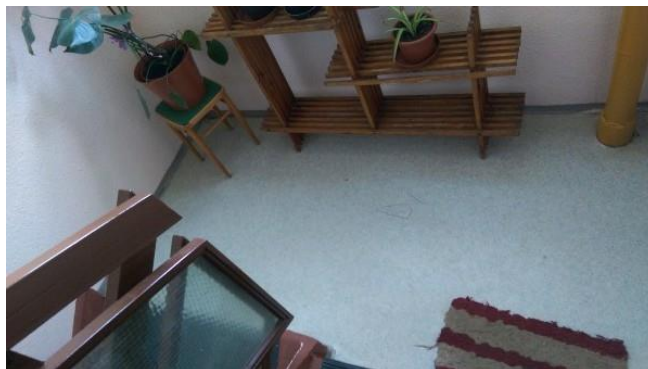
- **A közlekedőkön éghető anyag elhelyezése tilos! Növények és nem éghető anyagok csak úgy helyezhetők el, hogy a menekülési útvonalat az előírt minimális méret alá (110cm) nem szűkítik le.**

54/2014 (XII.5) BM rendelete az Országos Tűzvédelmi szabályzatról

205. § (2) Lakórendeltetésű épületek, épületrészek területén a menekülésre számításba vett közlekedőkön, lépcsőházakban éghető anyagok és a menekülési útvonalat leszűkítő tárgyak - a (3) bekezdésben foglalt kivétellel - nem helyezhetők el.

(3) Lakórendeltetésű épületek, épületrészek menekülésre számításba vett közlekedőin, lépcsőházak pihenőin növények elhelyezhetők, ha a menekülési útvonalat az előírt minimális méret alá nem szűkítik le.

**A tárolt anyagok miatt a menekülési útvonal előírt minimális szélessége nem tartható.**



- Amennyiben rendelkezésre áll tűzoltó készülék, abban az esetben karbantartásban kell részesíteni. A lejárt készülékek megtevesztőek, a jogszabályoknak nem megfelelőek.

**A rendelkezésre álló készülékek helyét a jogszabályoknak megfelelően kell jelölni.**

54/2014. (XII. 5.)BM rendelet

147. § Biztonsági jel lehet kívülről vagy belülről megvilágított vagy utánvilágító jel, amely legalább a vonatkozó műszaki követelményben meghatározott ideig és mértékben alkalmas a céljának megfelelő fény kibocsátására.

148. § (1) A 147. §-ban foglaltaknak megfelelő tűzvédelmi jelekkel kell megjelölni az elhelyezett

a) tűzoltó készülékeket,

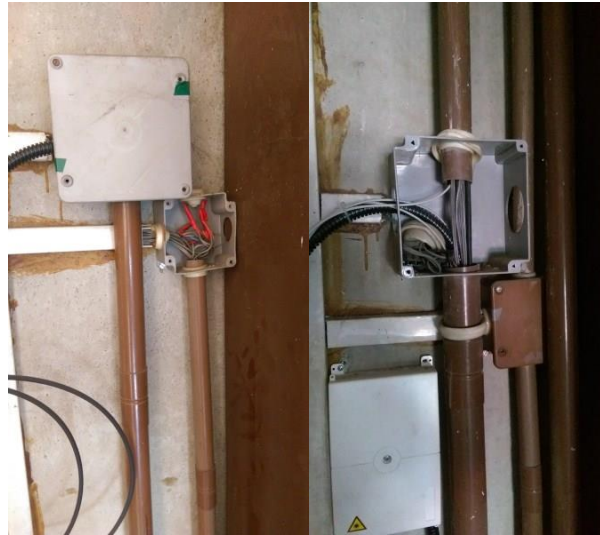
**A tűzoltó készülékek élettartama és a karbantartási időközök**

A tűzoltó készülék típusa	Karbantartás típusa		
	Alap	Közép <sup>1</sup>	Teljes
Porral oltó, vizes oltóanyag-bázisú habbal és vízzel oltó	1 év	5 és 15 év	10 év
Törészegecs porral oltó	1 év	15 év	10 év
Gázzal oltó	1 év	-	10 év
Valamennyi szén-dioxiddal oltó	1 év	-	10 év
Az MSZ 1040 szabványsorozat alapján gyártott tűzoltó készülék (szén-dioxiddal oltó kivételével)	hat hónap	-	5 év



- **A folyosó egyes részein a elektromos kötődoboz burkolata hiányzik.**

MSZ 2364-410:1999/IM:2004 szabvány 412.2.3. pontja, mely elő írja. hogy „A burkolatok megbízhatóan legyenek rögzítve, továbbá elegendően szilárdak és tartósak legyenek ahhoz, hogy a normál üzem ismert feltételei között az előírt védetség fokozatot fenntartsák és az aktív részeket megfelelően elkülönítsék, figyelembe véve külső hatásokat is. ”



---

Topor Tamás  
*Műszaki ügyintéző*

---

Kovács András  
*Tűzvédelmi előadó*  
Okl. sz.: 112350/14/2016